

# Joroisselän näkösyvyysmittaus kesällä 2012

- havaintopaikat
- havainnoitsijat
- lyhyt ohje
- lomake

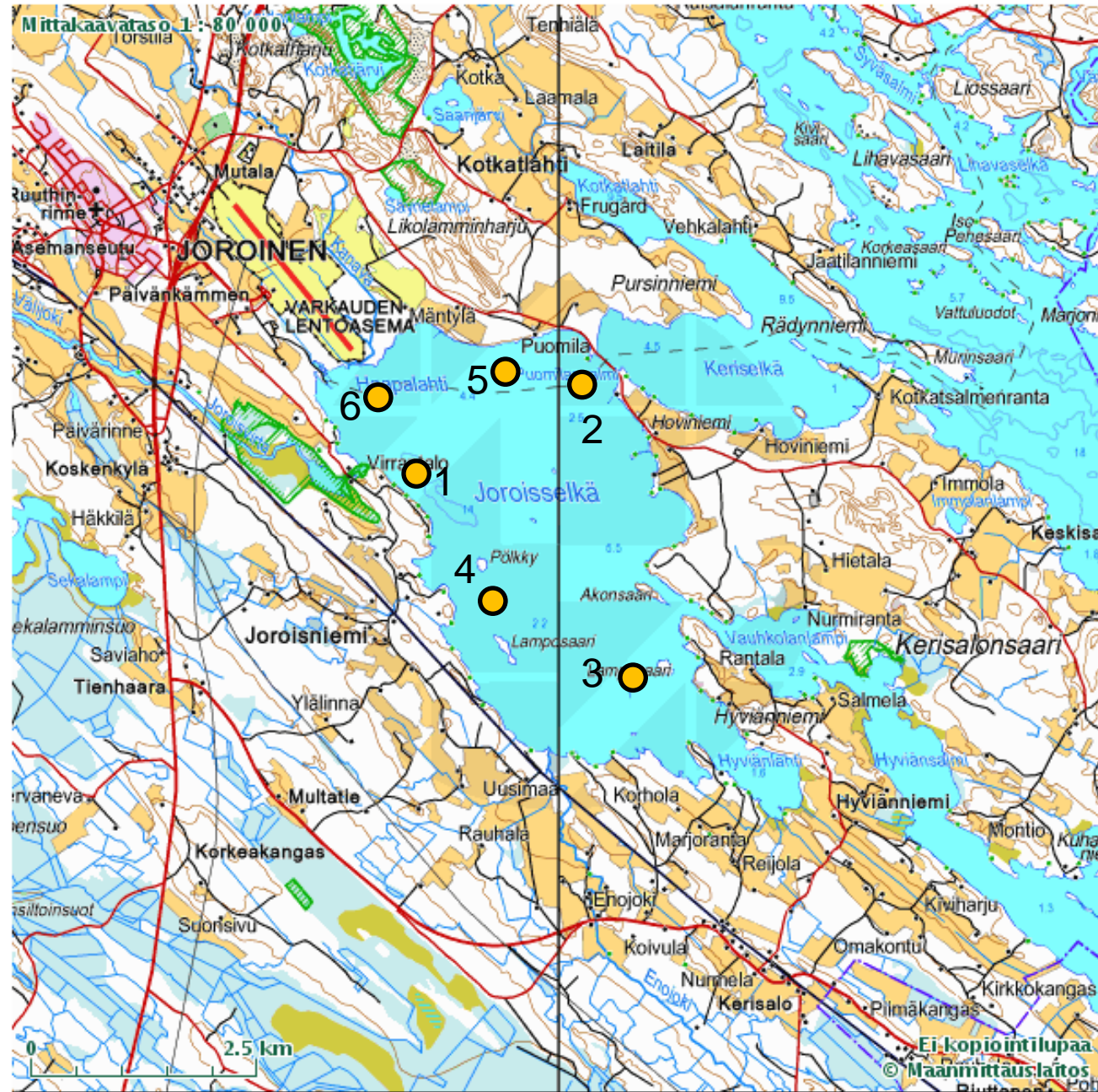
# Joroisselän

näkösivyyden mittausasemat  
ja havainnoitsijat

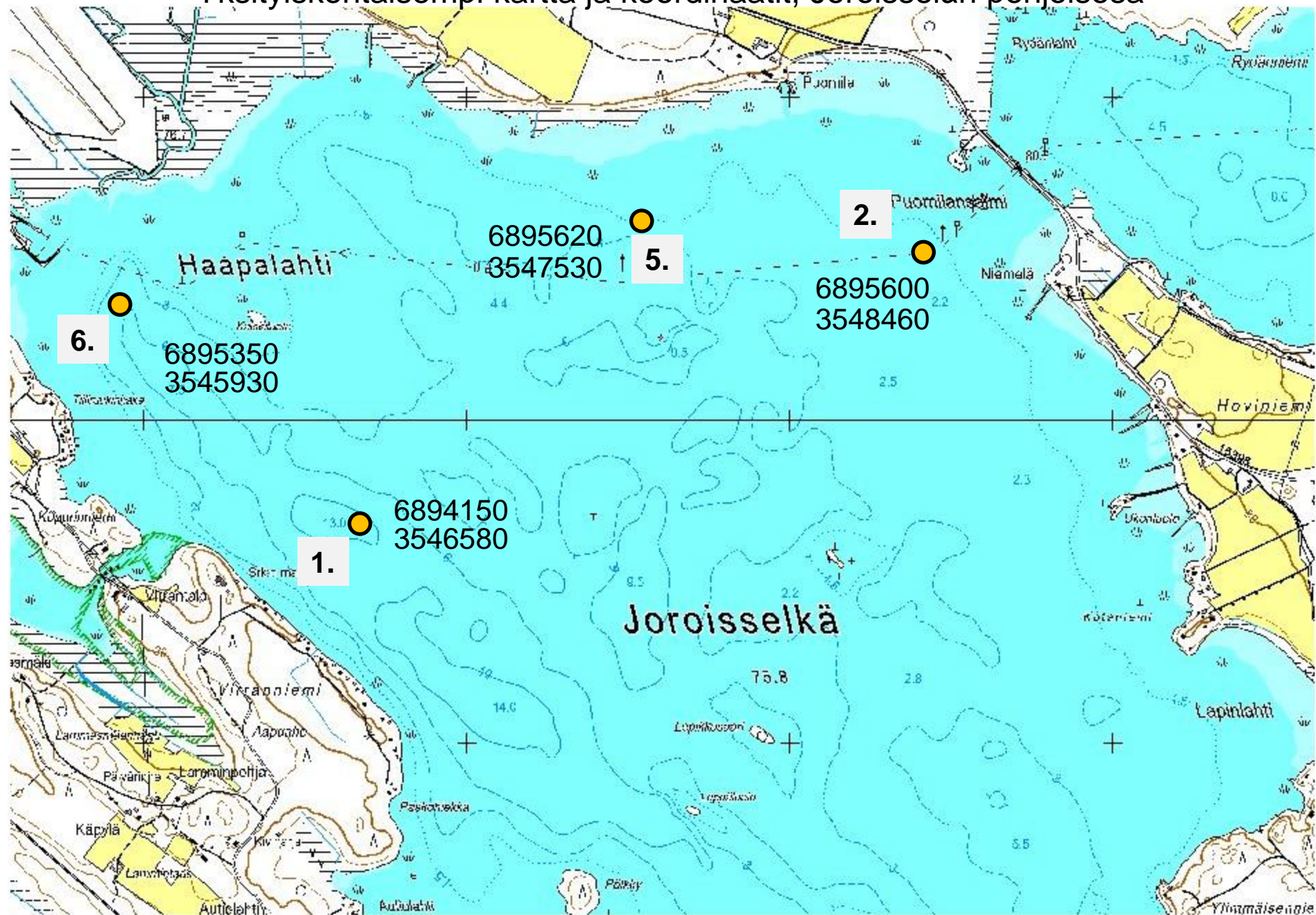


## Havainnoitsijat:

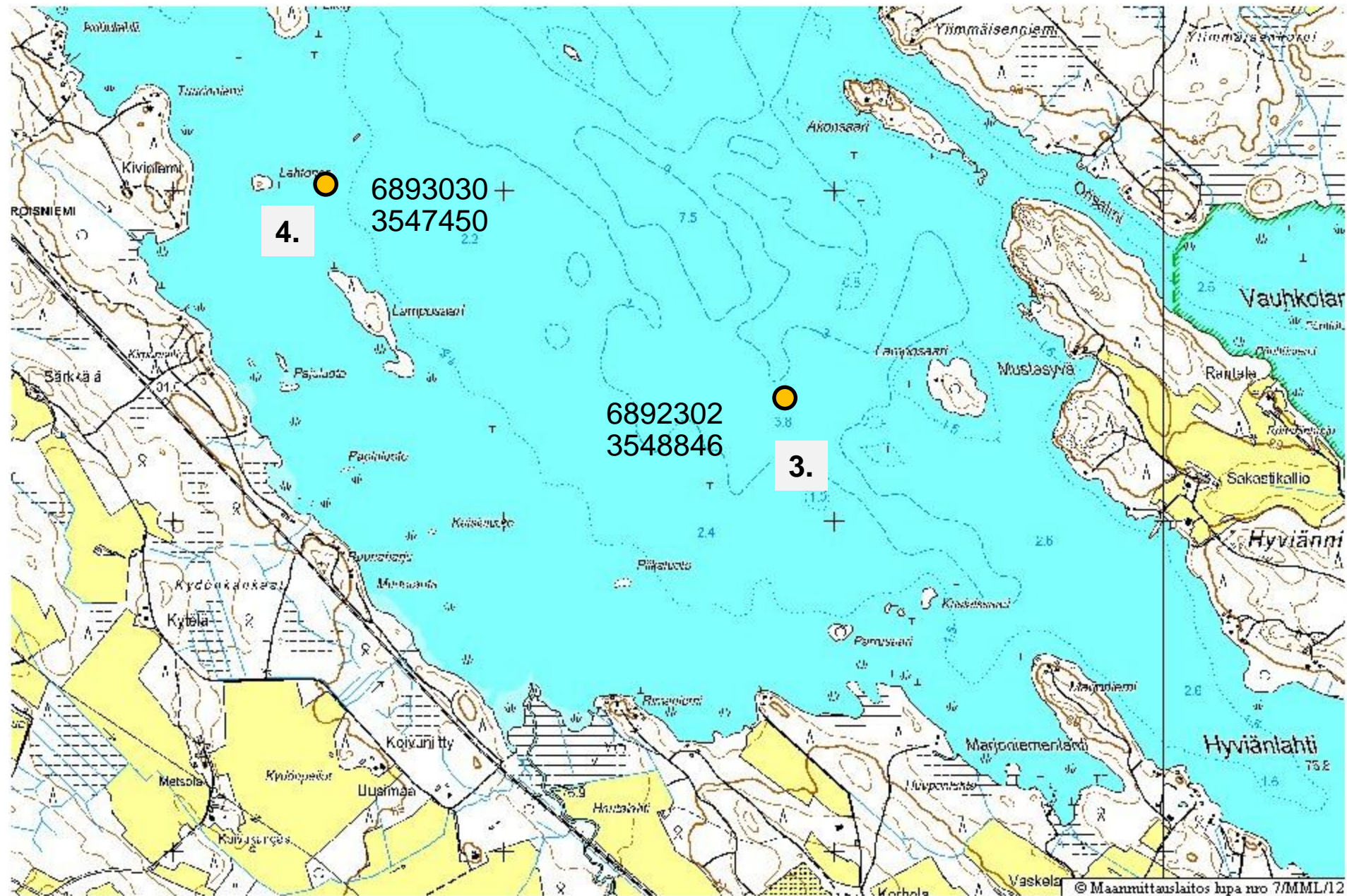
1. Joroisvirran suu  
*Eeva Koivula*
2. Puomilansalmi  
*Pekka Teittinen*
3. (itäisen )Lamposaaren sivu  
*Kalevi Häyrynen*
4. (läntisen) Lamposaaren ja Pölkyn puoliväli  
*Pirkko Järveläinen*
5. Pohjoisrannan lähialue Puomilansalmesta itään  
*Pekka Teittinen*
6. Venerannan edusta (lähellä) lentoasemaa)  
*Pirjo Lopenen, varalla Eeva Koivula*



# Yksityiskohtaisempi kartta ja koordinaatit, Joroisselän pohjoisosa

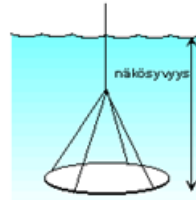


# Yksityiskohtaisempi kartta ja koordinaatit, Joroisselän eteläosa



# Ohje

## Veden näkösyvyyden mittaus



Näkösyvyyden mittaamiseen käytetään valkoista näkösyvyyslevyä (halkaisija n. 20 cm). Mittaus suositellaan tehtäväksi päivän valon aikaan kello 9.00 -15.00 välisenä aikana, jolloin auringon korkeuskulma on riittävä valon tunkeutumiseksi veteen. Mittaamiseen sopii joko aurinkoinen tai pilvinen päivä, mutta sateella mittausta ei tulisi tehdä. Mittaus tehdään aina veneen varjon puolelta.

### Näkösyvyysmittauksen yksityiskohtaiset ohjeet (avovesikausi):

1. Käänä vene aurinkoon nähden siten, että veneen vierelle muodostuu varjo.
2. Laske näkösyvyyslevy niin syväälle veteen veneen varjopuolelle, että levy juuri ja juuri katoaa näkyvistä.
3. Nosta levyä niin, että se tulee uudestaan näkyviin. Toista tämä muutaman kerran. Levyn näköyhteyden häviämisen ja näköyhteyden esiintymisen rajakohta on näkösyvyys.
4. Mitattaessa tärkeää on, että vene on paikallaan ja näkösyvyyslevyn mittanaru on suoraan alaspäin. Liikkuva vene muuttaa levyn ja nostonarun välistä kallistuskulmaa ja vääristää tuloksen. Aallonkorkeus ei myöskään saa olla häiritsevää. Tarvittaessa vene pitää ankkuroida.
5. Merkitse muistiin näkösyvyyslukema metreinä ja senttimetreinä sekä havaintopaikka. (Katso yksityiskohtaisemmat havaintopaikan tunnistetiedot).

### Muuta huomioitavaa:

- Näytesarjoissa näkösyvyyden mittaa yleensä sama henkilö.
- Mittalevy on pidettävä puhtaana ja naarmuttomana. Säilytys mielellään suojaussissa.
- Mittauspaikan on oltava riittävän syvä eikä levy saa koskettaa pohjaa levyn kadotessa näkyvistä.
- Mitattaessa ei käytetä aurinkolaseja – tavallisia silmälaseja voidaan käyttää.
- Näkösyvyysmittauslomakkeelle tulee kirjata myös mittaja, tiedot säästä esim. aallokkoisuus, tuulen suunta, pilvisuus sekä tarvittaessa muita ympäristötietoja kuten levärunsaus ja pintaveden lämpötila.
- Samalla lomakkeelle voidaan kirjata useampia havaintoja (mittaussarja).

